



南昌市城市發展的特色

第三組:

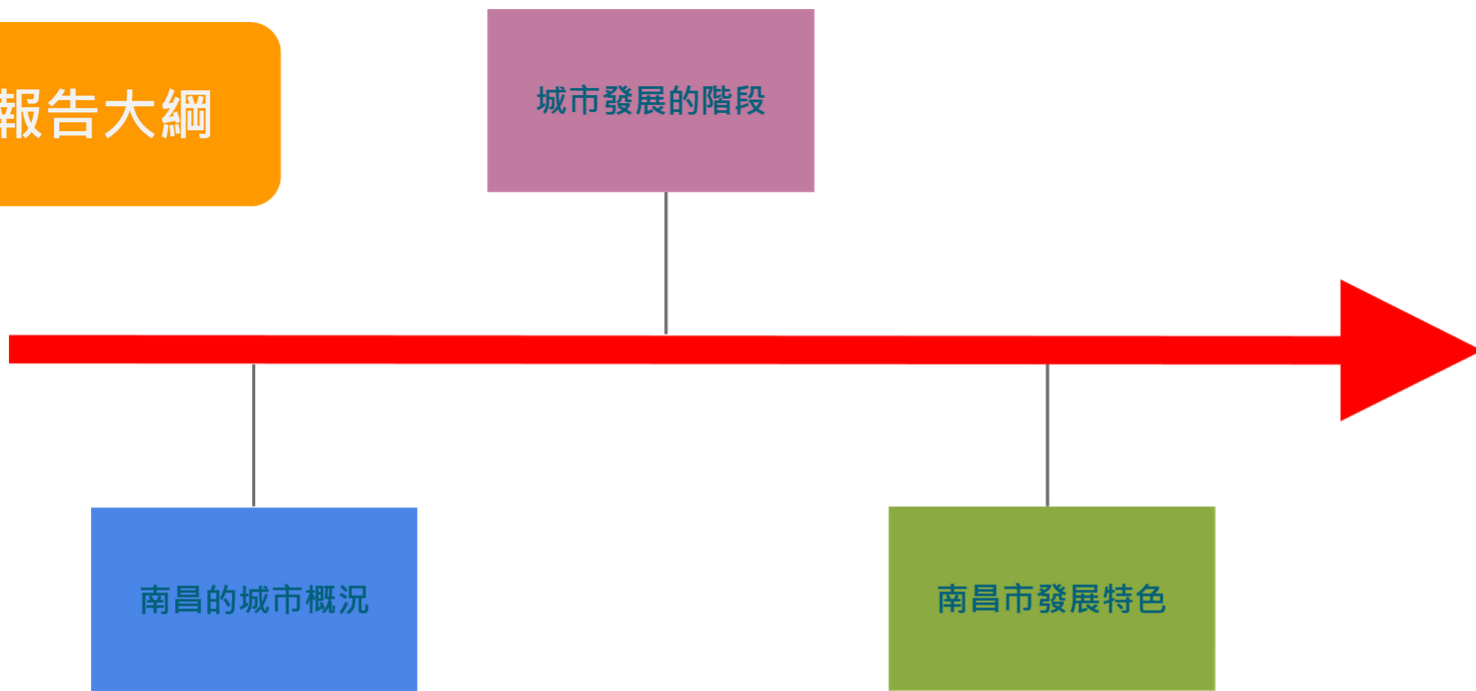
何潤翔、吳嘉明、涂嘉禮、黃佳能、鍾浩正、韓駿傑

報告大綱

城市發展的階段

南昌的城市概況

南昌市發展特色



南昌 城市概況

南昌的城市概況

南昌 (江西省會)

長江經濟帶中游地區的重要中心城市

鄱陽湖生態經濟核心城市

總面積: 7402平方公里;

總人口: 500萬

行政區劃

轄四縣: 南昌, 進賢, 新建, 安義

五區: 東湖, 西湖, 青雲譜, 青山湖, 灣里

兩個國家級開發區: 南昌高新技術產業開發區, 紅谷灘新區

紅谷灘新區市政府大樓



南昌的城市概況



發展情況

全球發展最快的20城市中名列15

2013年GDP為3336.03億元，財政總收入558.02億元

規劃編制

《南昌市城市總體規劃（2001-2020）》

《南昌市國民經濟和社會發展第十三個五年規劃編制和推進工作方案》

《南昌市洪城商圈及周邊地區控制性詳細規劃》

《南昌市城市交通發展戰略規劃》

南昌 發展的階段

城市發展的階段

時間擴展:

第1階段:古代城市發展(202年-1911年)

- 起始階段: 簡單的功能區分

第2階段: 現代城市形成期(1912-1949年)

- 公路, 鐵路及城市道路建設

向東及北發展: 建成區面積為8.28平方公里

第3階段: 城市首次擴展期(1950-1957年)

- 有八一大道及市內4條向外輻射的幹道

增加建成區面積至21.8平方公里



城市發展的階段

第4階段:城市緩慢擴展時期(1958-76年)

- 發展停滯不前: 3年自然災害+ 文革

第5階段: 城市發展較快時期(1977-84年)

- 向城南, 城東及昌北發展

- 建成區面積至40平方公里

第6階段: 城市跨江擴展時期(1985-96年)

- 南昌大橋通車

- 向城東, 朝陽洲及城南發展



城市發展的階段

第7階段: 城市擴展快速時期(1997-2000年)

- 「一江兩岸」發展:

重點由市中心--> 新區開發 -> 新建居住區

第8階段: 城市跳躍擴展期(2000年至今)

- 至2005年:建成區面積至168平方公里

- 「一江兩岸」初步形成

第9階段: 現代快速發展階段 (2005年以後)

- 擴展速度為9.000、擴展強度為5.357

- 城市建設用地: 2005年 168km²
2011年 222km²



南昌 經濟發展特色

現代區域經濟中心城市

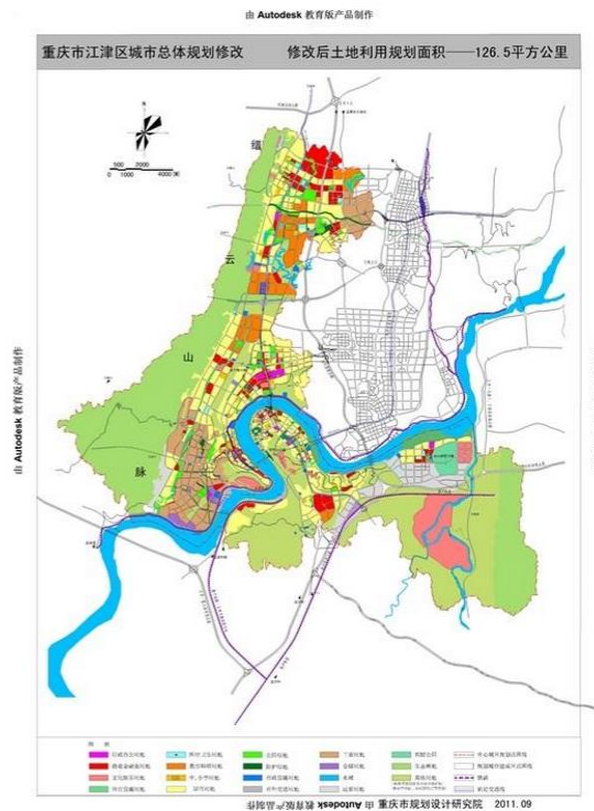
現代區域經濟中心城市

空間發展：

“十二五”期間著力構建“雙核三圈”的都市區一體化發展新格局

雙核城市格局：“一江兩岸、雙核擁江”

- 紅穀灘新區
- 中心老城區



「三圈」都市區一體化發展新格局

第一圈：中心城區

- 由城市核心片區、若干城市副中心相應片區及長梭片區組成

第二圈：城市拓展圈

- 佈局城市發展五個新的組團。包括瑤湖生態科技新城、昌南現代綜合新城、九龍湖現代綜合新城、樂化空港新城、梅嶺休閒度假新城

第三圈：一小時經濟與生活圈

- 南昌中心城區為核心，快速交通網為依託，重點發展新祺周、龍津、向塘、民和四個次級城市



1.紅穀灘新區



以行政辦公和居住為主，融文化、商務為一體的頂級城市中心區（**CBD**）

- ❖ **鳳凰洲片區**：以居住、商業為主的城市生活動感新區
- ❖ **紅角洲片區**：教學、科研、旅遊、體育、服務、休閒和高級商住區

用十年時間將紅穀灘新區打造成國際自由貿易和國際商務中心。

紅谷灘先後興建了一批有相當知名度的文化設施和旅遊景點

- 南昌之星摩天輪
- 南昌國際展覽中心
- 江西展演中心
- 南昌國際體育中心
- 前湖迎賓館
- 秋水廣場
- 行政廣場

短短10年間，紅穀灘發生了翻天覆地變化成為中國矚目的
現代化新城被譽為“南昌現代化建設的縮影”



2.中心老城區

- ❖ **老城區**：東湖區
西湖區
青雲譜區
主要為第三產業發展

積極改造老城區：

- 保護歷史文化建設
- 優化城市道路
- 改造低窪危舊房
- 解決「城中村」問題
- 改造地下管網





繼續提升**第三產業**發展

實踐「**退二進三**」：

把區內第二產業退出城外，讓第三產業
進駐城內

發展民本經濟，推動全民創業

3. 南昌市交通網絡 - "十橫十縱"

- ❖ 南昌市的城巿交通網絡規劃總體呈「十橫十縱」格局
- ❖ 包含了中心城區幹線路網和外圍幹線路網
- ❖ 呈"井"字型路網結構

中心城區幹線路網

- ❖ 其中「五橫三縱」快速路里程254公里, 「五橫七縱」幹線性主幹道里程317公里

外圍幹線路網

- ❖ 外圍幹線路網工程里程約106公里
- ❖ 各等級路網密度都達到國家標準上限







"十橫十縱"

「十橫十縱」是南昌市近期「十大城市建設」重點項目之一

目的：

- ❖ 支撐城市空間結構的拓展
- ❖ 緩解城區交通擁堵
- ❖ 支撐外圍重點城鎮的發展
- ❖ 提高城鎮化水平及城市輻射力
- ❖ 促進城鄉統籌發展
- ❖ 提升贛江兩岸聯繫



紅谷隧道

- ❖ "十橫十縱"網絡下的其中一項重要建設
- ❖ 連接紅谷灘新區與東岸老城區
- ❖ 「快速過江、立體交通、多點疏散、東西貫通」的設計理念

其他"十橫十縱"下的建設

- ❖ 象湖隧道—江西省最長的一條城市湖底隧道
 - 與朝陽大橋等構成一條完整的南二環快速路。同時，改善當前洪城路、昌南大道等道路突出的交通擁堵狀況
- ❖ 昌南大道東延工程—昌南大道東延工程
 - 新增一條快速出城通道
- ❖ 朝陽大橋—跨越贛江的一座重要城市橋樑
- ❖ 九洲高架快速路—南昌首條高架快速路



南昌 經濟發展特色

現代文明花園英雄城市

歷史層面

環境層面

經濟層面

歷史層面

2200多年古風古韻的歷史文化名城

素有「物華天寶、人傑地靈」的美譽



歷史層面

光榮革命傳統

1927:中國共產黨人在這裡打響了武裝反抗國民黨反動派的第一槍，誕生了第一支人民軍隊

1997:「軍旗升起的地方」



環境層面

「72字」方針：建設
花園城市，建築各具特
色，綠帶濱江依湖，園
林城中點綴，花卉草坪
綠島，青山綠水夜景
，街市繁榮文明，環境
整潔優美



環境層面

「老城區發展」：居民住宅原則不建，工業企業退二進三，發展商貿，繁榮三產，優化環境，市民休閒
青山湖清淤截汙及周邊美化、撫河整治換水
「四增」目標：增綠、增亮、增色、增淨



經濟層面

土地控制

一個中心、三大公司

活用「三錢」：老祖宗的錢、當代人的錢、子孫後代的錢

融通「五種資本」：外國資本、社會資本、法人資本、個人資本和國家資本

經濟層面

市區內所有的地塊進入土地儲備中心，經過加工整理後，全部按照市政府年度控制總量，有計劃地推向市場，公開招標拍賣。土地招標拍賣依法保護開發商的利益。